



青島遠洋船員職業學院

QINGDAO OCEAN SHIPPING MARINERS COLLEGE

2016 年度毕业生就业质量报告



目 录

1. 基本情况	1
1.1 学院概况	1
1.2 毕业生规模	3
1.3 毕业生结构	3
1.4 就业率	4
1.5 毕业流向	5
2.主要特点	7
2.1 促进就业政策措施	7
2.2 就业指导服务	8
2.2.1 就业服务内容	8
2.2.2 就业服务效果	11
3.相关分析	12
3.1 就业质量	12
3.1.1 薪酬	12
3.1.2 分专业就业率	13
3.1.3 毕业生就业满意度	15
3.1.4 用人单位对毕业生满意度	16
3.2 就业分布	19
3.2.1 地域分布	19
3.2.2 单位分布	19
3.3 求职期待	19
3.3.1 就业意向	20
3.3.2 对当前航海类专业就业形势的认识	21
3.3.3 对就业困难的认识	21
3.3.4 就业准备情况	22
3.3.5 对就业指导服务的需求	23
3.4 求职过程	23
4. 发展趋势	24
4.1 继续保持学生就业率的高水平	24
4.2 服务青岛建设	24
4.3 鼓励更多毕业生创业创新	24
4.4 加大就业市场开拓力度	25
5. 对教育教学的反馈	26
5.1 对招生情况的影响	26
5.1.1 科学制定招生计划	26
5.1.2 将招生宣传与就业情况有机结合	26
5.2 对专业设置的影响	27
5.3 对人才培养的影响	27
5.3.1 科学规划专业建设发展。	27
5.3.2 科学调整人才培养方案，努力实现与市场的完全对接	27
5.3.3 开展“校企合作、校产合作、校地合作”	27
5.3.4 加强学生实习基地建设	28
结束语	28

1. 基本情况

1.1 学院概况

青岛远洋船员职业学院始建于1976年,隶属于世界500强企业——中国远洋海运集团有限公司,是一所面向全国招生、办学特色鲜明的集学历教育、在职培训、科技研发为一体的中国航海高等职业教育公办院校,是山东省首批技能型人才培养特色名校、山东省“十、百、千工程”骨干示范性职业院校、全国最大的国际海员培训中心、全国第一批高技能人才培养示范基地和技能鉴定基地,被原国务院总理李鹏誉为“远洋船员的摇篮”。建院40年来,为中国远洋航运事业培养各类人才50000余人。

学院是山东省首批人才培养水平评估优秀院校,是全国首家将ISO9001质量管理体系成功引入并应用到教学、培训、管理中的高校,也是国内首家获得挪威船级社DNV认证和中华人民共和国海事局船员教育和培训质量管理体系认证的高校;同时,学院是国内被美国海岸警卫队唯一认可的具有“船舶危险品货物运输培训与发证”资格的机构,也是中华人民共和国海事局指定的可开展船员教育和培训专业师资培训三所院校之一;学院还设有国际货运代理协会联合会(FIATA)资格证书培训考试点、中国国际货运代理协会考试中心、中国海事仲裁委员会青岛办事处、国家计算机等级考试培训考试点和国家大学英语四、六级考试点等。

学院以服务“打造21世纪海上丝绸之路,建设海运强国、海洋强国”的国家重大发展战略为重任,紧密围绕“航运、物流、修造船”等国家重点产业,走出了一条“符合航海教育规律、适应航运市场需求、服务企业和社会”的远洋船员教育培训之路;逐步积淀形成了“人才培养国际化,学生管理半军事化,质量监控程序化”的办学特色和“敬业精神好,英语水平高,实践技能强”的人才培养特色;航海类毕业生在全国海船船员适任证书考试中连续15年在同类院校中名列前茅,是全国海船船员适任证书考试“免二考三”高职院校中的二所之一。

学院共设有航海系、机电系、船舶与海洋工程系、物流与航运管理系、外语系、基础部6个系(部)和福州路分院。学院拥有国家级教学改革试点专业2个,国家级精品专业1个,省级特色(示范)专业7个,市级重点专业4个;国家级精品课程2门,国家级精品资源共享课2门,省部级精品课程18门。学院与国内外100余家

知名航运企业开展产学研合作，广纳优质社会资源，实施“企业订单式”、“三明治式”、“现代学徒制”等人才培养模式。学院坚持学历教育、在职培训的“双轮驱动”，创出了电子海图培训、GMDSS 培训、驾驶台/机舱资源管理培训等十余个受到企业高度认可的船员培训品牌，取得了海船船员培训等 37 种国际认可的证书培训资质，培训项目达 150 多个，具备 31 种国家职业技能鉴定资质，年培训能力 2 万余人次。作为“集团研发分中心”学院先后有 51 项科研成果获得中国航海科技奖等上级科研奖励，学院研制的全功能轮机模拟器由中国远洋海运集团代表中国政府赠送给巴拿马国立海事大学，为中巴建交做出了突出贡献。

学院积极与英国南泰恩赛德学院、世界海事大学等国外院校合作，与俄罗斯、日本、法国、英国、挪威、巴拿马、新加坡、芬兰、美国、韩国、香港等国家和地区进行了广泛的交流。2015 年麦可思数据有限公司通过应届毕业生社会需求与培养质量跟踪分析给予学院人才培养工作很高的评价。在“航运在线”主办的第七届、第八届“我最信赖”评选活动中，我院被连续评选为“我最信赖的船员培训学校”。2013 年国务院研究室科教文卫司到学院调研，刘延东副总理专门批示“企业在发展职业教育中的作用不可替代”。

1. 地理环境

学院座落在美丽的海滨城市——青岛的市南区中心区域，地处政务、商务核心地段，有完整配套的学习和生活设施。校园依山傍海、环境优美，多次被山东省评为“花园式”单位。

2. 办学条件

学院占地 54.4 万平方米，建筑面积 15.56 万平方米，固定资产 1.76 亿元，其中教学、科研资产 6828 万元。学院拥有国际领先水平的航海操纵模拟器、轮机模拟器、自动化机舱、全球海上遇险与安全系统等航海大型训练设施以及航海技能训练中心、轮机技能训练中心、英语听说训练中心、计算机室、多媒体教室等 110 多个实验（实训）室，与深圳远洋运输有限公司合作建设教学实习船——“鹏德”轮和“鹏宇”轮。图书馆藏书 30 万余册、各类中外文期刊 400 余种。

3. 师资力量

学院现有教职工 468 人，其中专任教师 249 人，正高级职称 27 人，副高级职称 163 余人，外籍教师 3 人，享受省政府以上特殊津贴 6 人，省级教学名师 3 人，市级教学名师 4 人。“双师型”教师占 70%以上，副高及以上教师占 40%以上，具有博

士、硕士学位教师占 55%以上，结构良好，富有活力。同时还常年聘请 10 余名来自美国、英国、澳大利亚等国家的外籍教师任课。

4. 专业设置

学院主要开设航海技术、轮机工程技术、船舶电子电气技术、船舶工程技术、安全技术与管理、海洋工程技术、港口与航运管理、物流管理、会计、集装箱运输管理、电子商务、物联网应用技术、国际邮轮乘务管理、商务英语等专业。

5. 学生管理

学院从 1986 年开始实施学生半军事化管理，着重培养学生良好的服务意识和严谨的工作作风。学院重视和支持多种形式的学生社团活动、社会实践活动和文化体育活动，建立了学生综合素质测评体系，培养适应企业发展需求的优质毕业生。

6. 毕业去向

学院人才培养质量稳步提升，企业和社会满意度不断提高，毕业生广受赞誉。学院建立“1234”大学生就业创业工作体系，每年多次举办企业、学生双向选择招聘会，来院单位 200 余家以上，供需比 1:2 以上；就业率始终保持在较高水平。学院每年输送约 60%的毕业生到中国远洋海运集团各二级公司工作，毕业生遍布全国航运、物流、码头、修造船、邮轮服务等行业企业。

7. 发展远景

学院正在青岛市黄岛区建设新校区，一期教育科研区用地 700 余亩，规划建筑面积 23 余万平方米，主要用于全日制学历教育和基本技能培训，将极大提高学院办学软硬件水平，提高人才培养质量，增强社会服务能力，促进学院的全面发展，更好地发挥企业举办高职教育的辐射和带动作用，为国家航运、物流和修造船等产业、山东省蓝色经济区做出更大的贡献。

1.2 毕业生规模

2016 学院共有毕业生 1384 人，全部为高职专科，学制三年或四年。

1.3 毕业生结构

◆性别结构

2016 届毕业生中有男生 1219 人，比例为 88%，女生 165 人，比例为 12%，男女生比例约为 7:1，男女生比例见图 1。

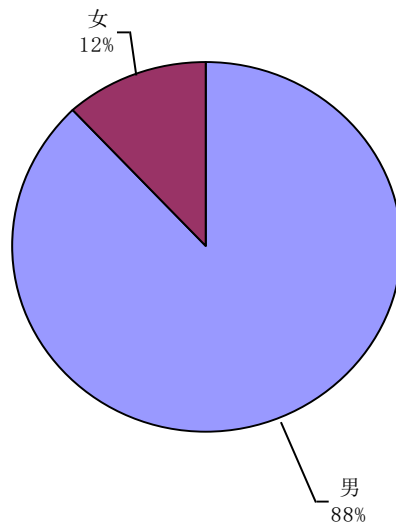


图 1-2016届毕业生男女生比例

◆生源结构

2016 届毕业生来源覆盖 18 个省、直辖市、自治区，具体区域分布见图 2。

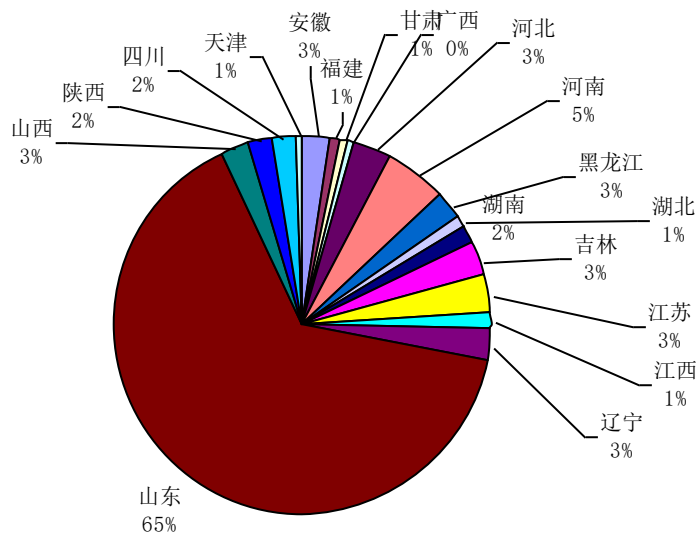


图 2-青岛远洋船员职业学院 2016 届毕业生生源信息分布图

1.4 就业率

截至 2016 年 12 月底，毕业生就业率为 91.9%，其中航海类毕业生就业率为

91.7%；船舶修造类专业毕业生就业率为 92.1%；航运管理类专业毕业生就业率为 92.4%。具体就业率见图 3。

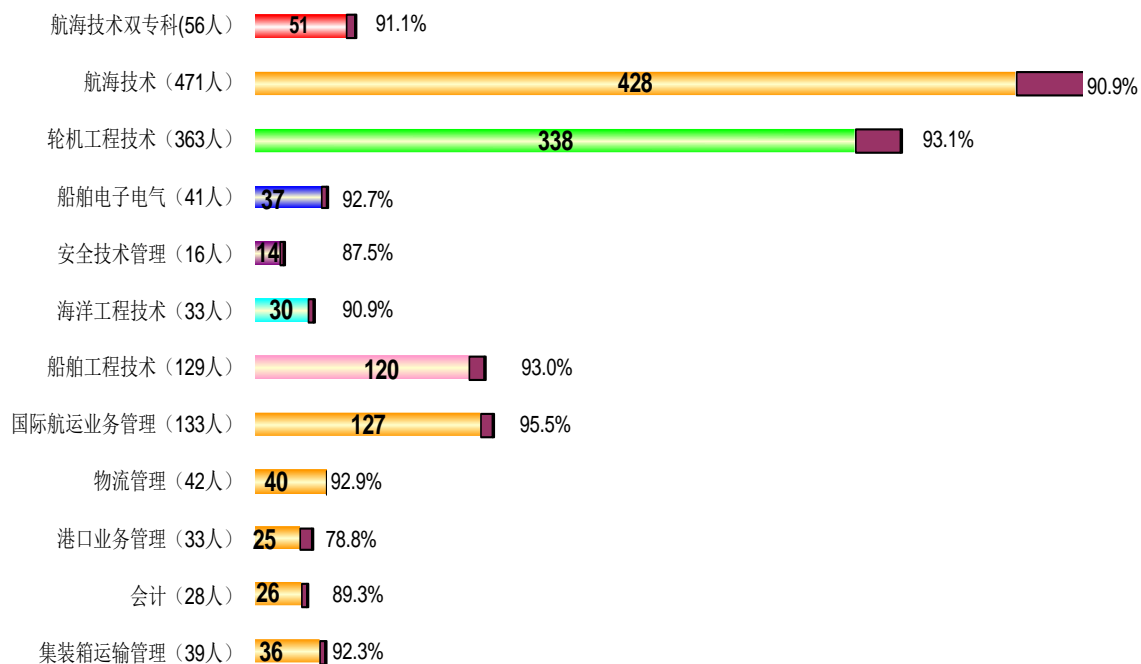


图 3-分专业就业率统计图

1.5 毕业流向

2016 届 1384 名毕业生中，签约派遣 455 人，占毕业生总数的 32.9%；升学 8 人，占毕业生总数的 0.6%；非派遣就业 362 人，占毕业生总数的 26.2%；入伍 7 人，占毕业生总数的 0.5%；灵活就业和其他方式就业 440 人，占毕业生总数的 31.8%；待就业 112 人，占毕业生总数的 8.0%。截止 12 月底，学院通过电话方式对 112 名未就业毕业生进行就业状况跟踪，55 人已落实单位，57 人联系不上。

◆按毕业生就业单位性质流向

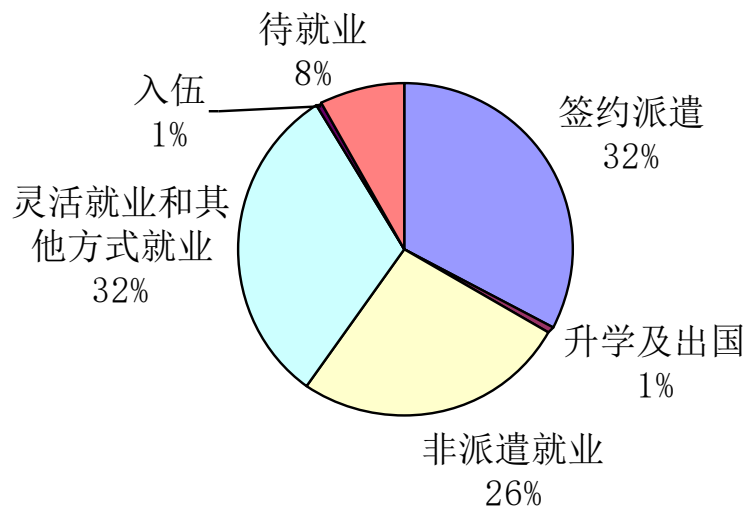


图 4-毕业生就业单位性质流向图

◆ 按毕业生就业地区流向

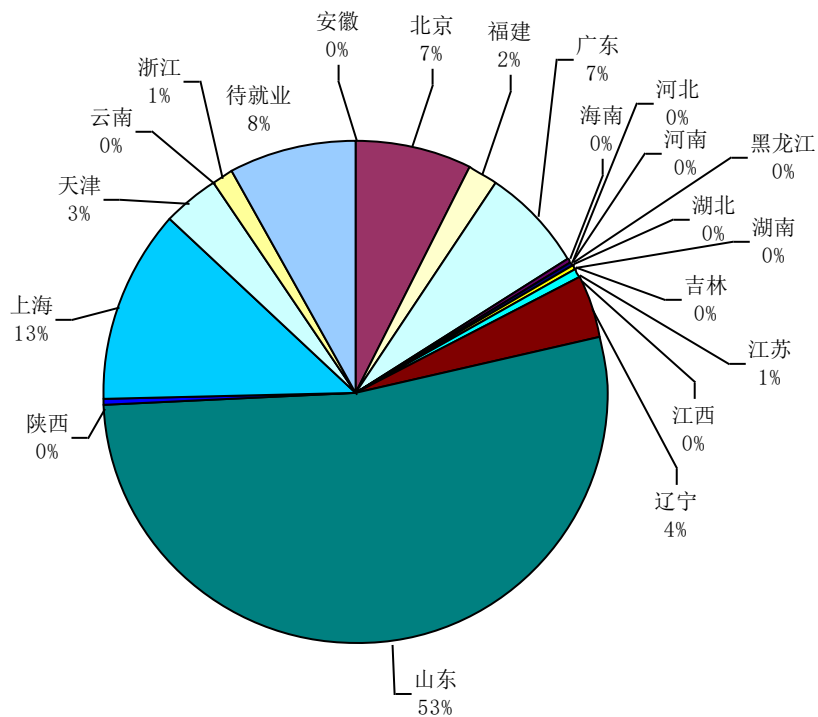


图 5-毕业生就业地区流向图

2.主要特点

2.1 促进就业政策措施

学院出台了《青岛远洋船员职业学院 2016 届毕业生就业工作实施意见》，举办了服务企业月、毕业生就业政策宣传周、“我的成才梦”职业规划比赛、“辅导员就业沙龙”、“青春职场讲坛”、“师兄对您说”等活动。具体措施见表 1。

表 1-就业工作日程安排表

序号	工作内容	时间安排	负责部门	备注
1	统计 2016 届毕业生基本信息汇总表（航海类）	2015 年 8-9 月	学工部、各系	
2	将学生基本信息汇总表发给用人单位	2015 年 9 月	学工部	
3	服务企业月、毕业生就业政策宣传周	2015 年 9、10 月	学工部、各系	
4	用人单位到校进行企业宣介	2015 年 9、10 月	学工部	
5	指导毕业生进行协议书的签订	2015 年 9 月	学工部、各系	
6	举办航海类专业毕业生“双选会”	2015 年 10 月	学工部、各系	
7	航海类毕业生证件的分类和邮寄工作	2015 年 12 月	培训部、学工部	
8	统计 2016 届毕业生基本信息汇总表（陆上类）	2015 年 9 月	各系	
9	陆上专业双选会	2015 年 10、11 月	各系	
10	2016 届毕业生生源信息采集、核实、上报省厅	2015 年 11 月下旬	学工部	
11	开展职业规划比赛，引导学生进行自我规划与自我教育	2015 年 10、11 月	学工部、各系	
12	毕业教育及办理毕业生离校手续	2015 年 11 月， 2016 年 3、4 月、 6 月	学工部、各系	
13	完成毕业生质量跟踪调查	2016 年 4-5 月	学工部	
14	做好在校生就业调查	2016 年 4-5 月	学工部、各系	
15	与有关省市就业主管部门、各用人单位联系，编写就业方案。	2016 年 5 月	学工部	
16	毕业派遣，向各省市就业主管部门邮寄毕业生档案，向单位邮寄毕业生报到证、户口迁移证明	2016 年 6 月、7 月	学工部	
17	开展就业教育	全年	学工部、各系	
18	做好毕业生就业网站的日常维护，及时、快捷地发布就业信息。从网络、媒体等方面收集各类“人才交流会”信息，选择性推荐给毕业生参加人才交流会	全年	学工部	
19	学生档案管理	全年	学工部	
20	毕业生离校后的就业状况跟踪	2016 年 12 月	学工部	

2.2 就业指导服务

2.2.1 就业服务内容

学院按照“围绕一条就业主线，确保两项目标任务，立足三个核心内容，推进四个平台载体”的就业创业工作总体发展思路，转变就业创业工作服务模式，培养学生创新创业精神，打造就业工作 3.0 版。

◆“围绕一条就业主线”，即紧密围绕引导毕业生到基层和中小企业就业，结合国家“一带一路”战略，积极向沿海经济带输送毕业生。

◆“确保两项目标任务”，一是确保就业率和就业质量，二是确保就业服务质量。

2016 年毕业生就业目标任务顺利完成，就业率达到 90%以上，正式就业率超过 50%。

以打造“真情创造未来”服务品牌为抓手，为用人单位提供优质服务，力争充分满足中远海运水上需求，重点做好“中远海运订单班”学生管理，打造示范班级。

促进就业困难群体顺利就业。学院和各系对就业困难学生、特困家庭学生、有心理障碍或有残疾的毕业生进行个性化就业指导和服务，竭尽全力帮助他们解决离校时的就业问题，例如入司体检、船员适任考试理论成绩、适任评估和值班水手（机工）证书没有通过的，单位可能与他们解除就业协议。学院领导重视贫困大学生的生活和就业情况，采取多种形式对家庭贫困的学生进行帮扶。

引导和鼓励毕业生面向基层就业创业，积极宣传各项优惠就业、创业政策措施，形成正确的舆论导向，促使更多的毕业生到中远海运、到远洋、到基层去建功创业。宣传毕业生就业工作中的好做法、好经验、好成效，供各系学习借鉴，促进就业工作迈上新的台阶。

我院通过就业网站、宣传栏、招生网站等媒介，面向社会和全院学生宣传就业，宣传好国家和省市在促进大学生就业创业方面的政策规定。结合半军事化管理，系（部）面向学生广泛开展就业政策宣传和引导，通过典型引路，大力宣传优秀毕业生的先进事迹，2016 年我院有 67 名毕业生荣获山东省优秀毕业生称号，他们工作积极主动，责任心强，深受用人单位的好评。

2016 年学院为服务企业、服务学生办的七件实事：一是搭建用人单位和毕业生的人才立交桥，帮助 2017 届 680 余名航海类专业毕业生落实了就业岗位，助力毕业

生成功就业。二为外语系班主任和大一航海类新生免费发放《大学生职业生涯规划与就业指导（航海类专业适用）》书籍 200 册，为毕业班学生免费发放《青岛市高校毕业生就业创业服务指南》书籍 200 册。三是统一上报毕业生生源信息，节省了毕业生复习考大证时间。四是积极为公司退回的毕业生服务，联系单位。五是档案、证书暂存学院的往届毕业生，免收每月的管理费，全年接待往届毕业生查询、提档、报到、落户等手续共 2000 余人次，分类整理邮寄 2016 届毕业生的报到证、户口和档案材料共 2700 余份，分类整理邮寄 2017 届航海类专业毕业生办证材料 800 余份。六是接待中远集运、上远劳务、中波、山东中圣来我院进行 2016 级订单班宣传、面试和组建。七是为 69 名 2016 届山东生源特困家庭毕业生申请山东省政府出资发放的求职创业补贴，每人 1000 元标准；为 64 名获得国家助学贷款山东生源毕业生申请求职创业补贴，每人 600 元标准，共计 107400 元。

◆“立足三个核心内容”，一是职业发展教育，二是就业指导，三是创新创业教育。

一是章法有度，有序开展职业发展教育。

分年级开展大学生职业发展教育，引导学生进行自我规划与自我教育。在大一学生中开展职业认知、专业认知、自我认知和职业生涯规划教育，并配合进行生涯规划比赛。组织 2015 级 1800 余名学生撰写职业生涯规划书，组织 8 名教师参加第三届青岛市大学生职业生涯规划大赛指导教师培训，673 人次进行了大赛的网上报名。在大二学生中开展求职准备教育，并配合模拟面试比赛。在大三学生中开展就业政策和上岗准备教育，并配合生涯人物访谈征文比赛。

唱响就业协奏曲，形成合力。学工部和各系学生大队依托院-系-社团三级就业指导工作体系，开展青春职场系列活动，例如院级“青春职场讲坛”、“辅导员就业沙龙”、“我的成才梦职业规划比赛”；系级“校友报告会”、“模拟面试”、“职场加油站之晨会、班会”；社团“师兄对您说”、“生涯人物访谈”等。为航海类 2016 届毕业生和航海系 2014 级学生进行就业双选会专题讲座，举行“青春职场讲坛”活动，邀请了中远航运股份有限公司船员部总经理周舟、指导船长张玉田等一行 4 人来院为同学们做职业生涯规划，石庆贺副书记为张玉田船长颁发“兼职教授”聘书，张玉田船长、周伟民副总经理分别为同学们主讲了“锐意进取、砥砺前行，成就中国海员的北极航行梦”和“航运企业需要什么样的人才”的讲座。周舟总经理指出：“在我们中远航运的船员队伍中，青岛船院毕业生创造了公司‘四

个最’记录，一是招生数最多，近五年来我司在青院招收共 130 名毕业生，比其他本科院校都多；二是忠诚度最高，多年来青院毕业生在中航的流失率最低；三是上船率最高，同学们扎根远洋、奋发进取的劲头让人鼓舞；四是公司岸基管理人员中青院毕业生比重最大，公司部分高管也是青院的优秀毕业生”。

二是结合就业调查，做好就业指导工作。学工部密切与学生、用人单位的联系，全面开展学生就业调研工作。撰写十届航海类毕业生职业发展状况调研报告，撰写学院《2015 年度毕业生就业质量报告》并向社会发布，撰写 2015 届毕业生就业质量跟踪报告，开展 2016 届毕业生就业跟踪调查、2017 届毕业生就业意向调查，编写《全国航海类专业毕业生就业工作协作组成员单位汇编》（企业篇）、《学院毕业生就业指导手册》，发放给毕业生。组织开展 2016 届航海类专业毕业生毕业教育和网上签约，召开毕业生座谈会，制作山东省高校毕业生就业信息网网签指导的视频材料，通过“船院微生活”进行就业派遣教育，召开航海类专业毕业生座谈会和实习动员大会。

三是开展特色创新创业教育。狭义上创业就是创办新企业，广义上创业包括岗位创业、创办新企业等，是不拘泥于当前资源约束、寻求机会、进行价值创造的行为过程。创业精神与航海精神有一定的吻合，包含不畏艰险、拼搏进取、持续创新等特质。我院创新院-系-社团的三级创新创业教育活动，培养航海类专业学生的航海精神，培养陆上专业学生的企业家精神。将高职生培养方案进行修订和调整，将创新创业教育的内容渗透到各专业课程之中，并贯穿于人才培养全过程，形成“通识课程+专业课程+创业精神”的课程体系结构。广泛开展创新创业实践活动，把创新创业实践作为创新创业教育的重要延伸，通过组织学生参加创新创业大赛、职业技能大赛、讲座、论坛、模拟实践等方式，丰富学生的创新创业知识和体验，提升学生的创新精神、创业能力。学院荣获“共筑伟业杯”2016 青岛市大学生创业精英 BEST 计划优秀组织奖和最佳大学生创业工作站。

◆“推进四个平台载体”，即推进“订单式”人才培养模式建设、供需见面会、网络招聘和移动平台服务、全国航海类专业毕业生就业工作协作组活动。

一是推进“订单式”人才培养模式建设。

为加快引入社会资源，深化校企合作，推进“订单”式学生培养工作，学院目前与上海远洋运输有限公司、中波轮船股份公司、青岛鑫三利冷箱技术有限公司、新加坡泰昌祥公司、上海华洋海事、山东中圣国际签订了订单式或现代学徒制培养

协议。

二是推进供需见面会。编写毕业生资源推介宣传册，建立用人单位 QQ 群，及时更新并充分利用“客户资料库”。学院定期组织老师前去企业走访，或电话、邮件沟通。制定计划跟踪了解往届毕业生的生活现状和工作表现，掌握用人单位对人才培养的建议等。做好学院毕业生就业基地的稳固开拓工作。

三是推进网络招聘和移动平台服务。通过教育部高校学生司的就业信息服务一体化系统、学院就业网站、“青院就业”微信公众号等途径发布招聘信息、航海类企业介绍和开展就业服务，及时更新学院就业网站。

四是推进全国航海类专业毕业生就业工作协作组活动。利用学院为全国航海类专业毕业生就业工作协作组常务理事单位的有利地位，加强与用人单位的沟通合作，每年度集中沟通一次，并利用年会和网站做好毕业生宣传推介工作。在协作组关于开展 2016 年《协作组成员单位汇编》信息采集工作的通知中，我院毕业生情况作为模板发送到各个单位。

2.2.2 就业服务效果

在山东省人力资源和社会保障厅领导的关心和指导下，在学院党委的正确领导下，学院毕业生就业工作以高就业质量、高满意度、高就业率为工作目标，创新理念、提高水平，在全院教职工齐心协力下，圆满地完成了就业工作。就业工作得到了山东省人社厅和教育厅学生处的高度肯定，认为学院就业工作认真、扎实。山东省教育厅学生处将学院青春职场讲坛、航海类毕业生双选会及就业做法在山东省学生信息网上进行宣传报道。就业工作还得到了青岛市人社局的认可，物流 1502 班徐达雍同学获得“橡胶谷杯”第三届青岛市大学生职业生涯规划大赛高职高专组三等奖，国航 1503 班孙文璐、船舶 1504 班窦明宸同学获得“橡胶谷杯”第三届青岛市大学生职业生涯规划大赛百强优胜奖，学院获得青岛创业大学、青岛市大学生创业服务中心、青岛市大学生创业精英 BEST 计划组委会颁发的“共筑伟业杯” 2016 年青岛市大学生创业精英 BEST 计划优秀组织奖、“共筑伟业杯” 2016 年青岛市大学生创业精英 BEST 计划最佳大学生创业工作站。就业工作更是获得了用人单位的高度赞誉，就业跟踪反馈良好。

3.相关分析

3.1 就业质量

3.1.1 薪酬

◆航海类毕业生未来月收入。

海员是一种国际性的职业,目前国内航运市场的海员工资一般包括三部分:基本工资、航行津贴和劳务费。这三项收入是稳定的,具体数额,还要根据船型、航线、职位等确定。根据全国航海类专业毕业生就业工作协作组网站相关信息显示,2016年9月份船员工资行情如下:

2016年9月份船员工资行情参考

发布日期:2016年9月2日

航区 职务	远洋(美元/月)			近洋(美元/月)			沿海丙一 (人民币/月)		沿海丙二 (人民币/月)	
	散杂货	集装箱	油化	散杂货	集装箱	油化	散杂货	油化	散杂货	油化
船长	7400	7500	9000	6700	6800	8200	30000	31000	28000	29000
大副	6600	6800	7200	6200	6400	7000	18000	19000	20000	20000
二副	2600	2800	3500	2300	2500	3500	8000	8000	8500	9000
三副	1400	1500	2000	1300	1500	2000	6500	7000	6500	7000
实习三副	200	400	400	200	300	400	1500	2000	2000	2100
轮机长	7200	7100	8500	6500	6600	8000	22000	22000	23000	23000
大管轮	6600	7000	7500	6200	6400	7300	18000	19000	20000	20000
二管轮	2600	2800	3500	2300	2500	3500	7500	7500	8000	9000
电机员	2500	2700	3500	2100	2300	2600	7500	8000	6500	8000
三管轮	1400	1500	2000	1300	1500	2000	6000	6000	6500	6500
实习三管	200	400	400	300	400	500	1800	2400	2000	2100
水手长	1100	1200	1300	1000	1100	1200	6500	6500	7000	7000
机工长	1100	1200	1300	1000	1100	1200	6500	6500	7000	7000
水手	900	950	1100	850	900	1000	6000	6000	6500	6500
机工	900	950	1100	850	900	1000	6000	6000	6500	6500
电工	1000	1100	1200	1000	1100	1200	5600	5000	4000	6000
大厨	1100	1100	1200	1000	1050	1100	5500	6000	5500	6000
服务员	500	600	800	400	400	500	2300	3000	2500	2700

图6-学院2016届航海类专业毕业生未来月收入
(数据来源:全国航海类专业毕业生就业工作协作组网站)

3.1.2 分专业就业率

◆分专业就业率的目标指标完成情况，详见表2。

表2-分专业就业率统计表（截至2016年12月底）

专 业	毕业生数	就业数	就业率
	1384	1272	91.9%
航海技术(船舶驾驶与船舶通讯管理双专科)	56	51	91.1%
航海技术	471	428	90.9%
轮机工程技术	363	338	93.1%
船舶电子电气	41	37	92.7%
安全技术管理	16	14	87.5%
海洋工程技术	33	30	90.9%
船舶工程技术	129	120	93.0%
国际航运业务管理	133	127	95.5%
物流管理	42	39	92.9%
港口业务管理	33	26	78.8%
会计	28	26	89.3%
集装箱运输管理	39	36	92.3%

◆相应分析

一是主要就业指标处于良好状态。截至2016年12月底，学院2016年总体就业率为91.9%。

本届毕业生总体签约进程与上届同期持平。受宏观经济形势影响，企业用人规模缩减，毕业生求职难度增加，但是学院领导、各系部、学工部积极拓宽学生就业渠道，广泛征集适合本校毕业生的需求信息，到学生中送岗位、送政策、送温暖，加强困难毕业生就业帮扶。

二是航海类专业毕业生协议就业率较高。

数据显示，航海类专业毕业生协议就业率较高，在双选会上航海类毕业生全部

签约航运企业，当场签订全国普通高校毕业生就业协议书。本次双选会吸引了除原中远、中海等大型央企外，还有海丰集团、香港华林集团、新加坡泰昌祥、韦立集团、台湾万海、德国南盛堡船舶管理有限公司、希腊高世迈、新加坡 PCL 等众多国内外船东来院直接招聘或通过劳务外派公司来院代招。招聘企业纷纷表示：青岛船院毕业生专业基础扎实、具有较高的职业忠诚度和动手能力，是单位招聘的首选。公司的招聘计划主要投放在青岛船院，希望来年能招聘到更多的毕业生。

三是船舶修造类专业毕业生协议就业率较高。

船舶修造类专业毕业生就业率较高，这与该类专业应用性强、市场需求量相对较大有关。我院 2016 届船海系安全技术管理、船舶工程技术和海洋工程技术三个专业共有 178 名毕业生，双选会上提供了 350 个就业岗位，供需比达到 1:2.0，从双选情况看，修造船企业需求用工数量有所下降，军工造船企业、商务船、游艇、特种船企业用人需求量保持稳定。

四是航运管理类专业毕业生就业率较高但协议就业率较低。

在管理系双选会上，前来招聘的公司经营好、专业对口性强，在物流、船代、货代行业有很好的实力和口碑。用人单位对我院毕业生质量比较认可，来的用人单位数量多，需求人数多，物流类供需比为 1:2.8，为应届毕业生提供了充足的就业机会。

航运管理类专业毕业生签约率较低，就业形式基本上是灵活就业，其主要原因：一是毕业生就业公司多数为小、微型企业，网签协议需要用人单位按照单位隶属关系到各级毕业生就业主管部门开户。无主管部门的单位，要办理人事代理，并持相关材料到相应的毕业生就业主管部门办理开户手续。小微公司多数没有办理此项业务，无法进行网上签订就业协议。二是公司招聘毕业生都有一定的试用期。试用期结束后，如果公司认为该生合适，会跟该生直接签订正式的劳动合同，而不愿在试用期期间就签订就业协议。三是个别毕业生在实习期间不愿签订就业协议，认为想换公司时与公司解约麻烦。

3.1.3 毕业生就业满意度

为全面了解毕业生的就业状况，我们对学院 2016 年毕业生开展抽样问卷调查。调查结果详见图 9 至图 14。

选项	小计	比例
是	262	72.78%
否	98	27.22%
本题有效填写人次	360	

图 7-在校期间，对自己的专业学习和发展进行了有意识的规划

选项	小计	比例
是	292	81.11%
否	68	18.89%
本题有效填写人次	360	

图 8-在求职过程中，是否主动接受了学院提供的就业服务

选项	小计	比例
很满意	34	9.44%
满意	249	69.17%
不满意	77	21.39%
本题有效填写人次	360	

图 9-你对自己当前的工作状况是否满意

选项	小计	比例
薪酬制度不合理	15	19.48%
工作强度(压力)太大	12	15.58%
专业不对口	8	10.39%
社会地位低	3	3.9%
个人发展空间太小	16	20.78%
工作地点偏远, 交通不便	9	11.69%
社会保障差(不缴纳五险一金等)	1	1.3%
其它	13	16.88%
本题有效填写人次	77	

图 10-当前工作令你不是很满意的最主要原因

选项	小计	比例
完全对口	132	36.67%
基本对口	143	39.72%
不对口	85	23.61%
本题有效填写人次	360	

图 11-你当前的工作与所学专业是否对口

选项	小计	比例
愿意	280	77.78%
不愿意	80	22.22%
本题有效填写人次	360	

图 12-是否愿意向别人推荐自己的学校

3.1.4 用人单位对毕业生满意度

◆2015 年毕业生质量评价得分为 86.98 分, 综合满意率为 99.8%。

青岛船院于 2016 年 1 月起对中远散货运输有限公司、中远航运股份有限公司、上海远洋运输公司等 83 家用人单位进行问卷调查, 跟踪 2015 年毕业生质量, 截止

2016年4月底，共收到53家企业反馈调查问卷，回收率为63.9%，覆盖毕业生586人，占2015年1065名高职专科毕业生的55.0%，通过对53份企业调查问卷的汇总分析，可以看出，各公司对青岛船院毕业生质量比较满意，绝大多数调查项目的评好率（“很满意”+“满意”）在85.0%以上，综合满意率为99.8%。通过对航海类专业各项考核数值的分析，航运企业对学院航海类毕业生的认可度较高，特别在团队协作、体质水平、敬业精神等方面保持较好的评价。通过对非航海类专业的问卷调查可以看出，青岛船院陆上专业毕业生在团队协作、敬业精神、文明素养等方面得到用人单位的较好评价。

企业对青岛船院2015届毕业生质量总体评价见表3和图15：

表3-企业对青岛船院2015届毕业生质量总体评价一览表

评价项目		评价等级			
		很满意	满意	基本满意	不满意
专业知识		32.08%	62.26%	5.66%	0.00%
实践能力		41.51%	50.94%	7.55%	0.00%
英语水平	听	18.87%	50.94%	26.42%	3.77%
	说	18.87%	49.06%	28.30%	3.77%
	写	16.98%	54.72%	26.42%	1.89%
敬业精神		58.49%	39.62%	1.89%	0.00%
心理素质		12.00%	72.00%	16.00%	0.00%
团队协作精神		64.15%	32.08%	3.77%	0.00%
应变能力		39.62%	49.06%	11.32%	0.00%
体质水平		32.00%	64.00%	4.00%	0.00%
适岗能力		20.00%	60.00%	20.00%	0.00%
职业稳定性		32.00%	56.00%	12.00%	0.00%
创新精神		57.14%	32.14%	10.71%	0.00%
组织管理能力		60.71%	35.71%	3.57%	0.00%
人际交往能力		64.29%	35.71%	0.00%	0.00%
文明素养		82.14%	17.86%	0.00%	0.00%

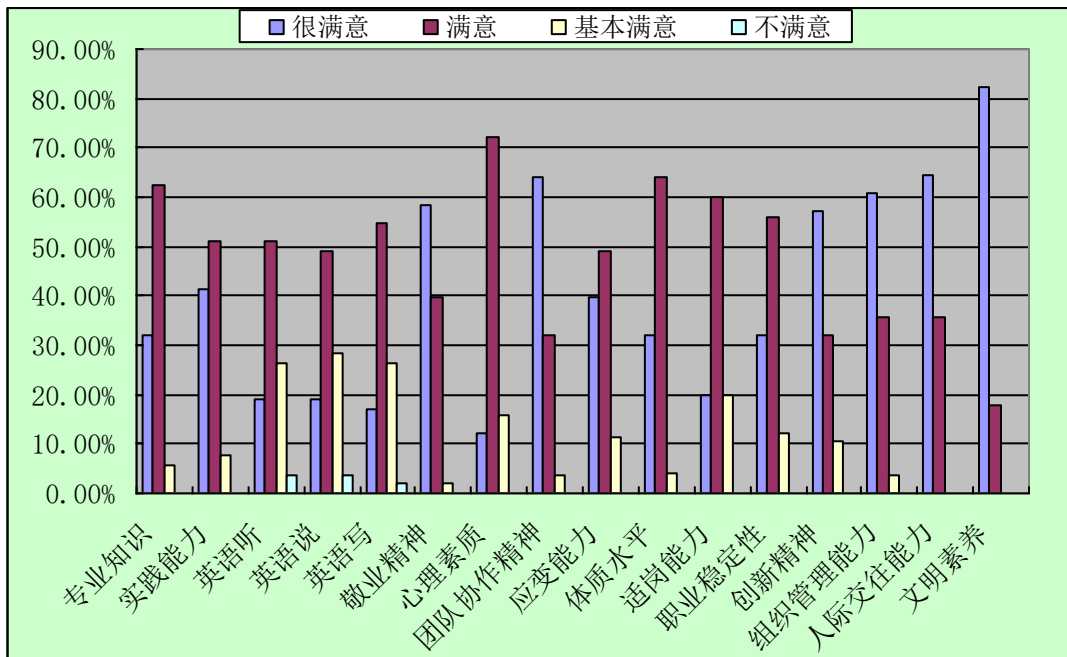


图 13-2015 年毕业生质量跟踪数据分析示意图

通过图 15 “很满意”项目显示，学院毕业生的文明素养、团队协作精神、人际交往能力名列公司评价前三位。

2013、2014、2015 年的各项评好率对比见图 16:

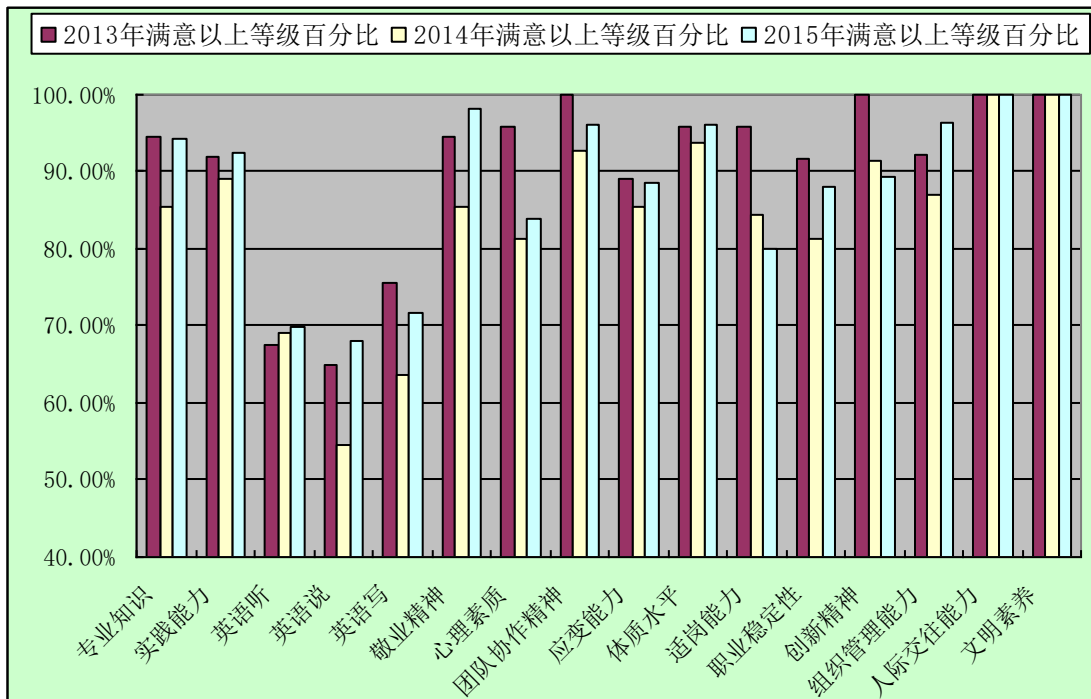


图 14-2013、2014、2015 年满意以上等级百分比

比较 2013、2014 年、2015 毕业生各项评价项目，毕业生质量较为稳定，各公司对我院毕业生的英语听、说、写能力比较关注。

3.2 就业分布

3.2.1 地域分布

表 4-2016 年毕业生地域分布图

专业名称	总就业人数	其中青岛市	其中山东省	其中环渤海区域	其他区域就业人数
航海技术(船舶驾驶与船舶通讯管理双专科)	51	24	31	38	13
航海技术	428	155	214	278	150
轮机工程技术	338	119	154	223	115
船舶电子电气技术	37	14	20	28	9
安全技术管理	14	9	10	9	5
海洋工程技术	30	15	25	26	4
船舶工程技术	120	49	80	89	31
国际航运业务管理	127	102	116	123	4
物流管理	39	33	38	38	1
港口业务管理	26	23	24	24	2
会计	26	15	23	25	1
集装箱运输管理	36	28	34	34	2
总计	1272	586	769	935	337

3.2.2 单位分布

表 5-2016 年单位分布图

单位分布	2015 年	2016 年
留在当地就业比例	45.0	46.1
到中小微企业等基层服务比例	53.6	65.9
到国有企业就业比例	46.4	34.1

3.3 求职期待

为了解掌握学生的就业意向和思想状况,我们上半年对学院的 2016 届航海类专业学生和非航海类专业学生分别开展抽样网上问卷调查。共有 660 人(航海类专业 305 人,非航海类专业 355 人)参与了网上调查,占 2016 届 1384 名(航海类专业 931 人,非航海类专业 463 人)学生的 47.7%,调查分析如下(以航海类专业学生为

例)。

3.3.1 就业意向

在问卷调查中，用“选择就业单位考虑的因素”、“就业方式”、“就业单位类型”、“就业地区”、“船队类型”五个关于职业的显性特征的变量测量学生具体的就业意向偏好，统计结果如下。

◆选择就业单位考虑的因素

学生们在选择就业单位时，比较注重自身的发展和收入。近半数学生选择了“经济收入”作为主要考虑因素，占 46.89%。其次为“个人发展机会”，占 31.8%。然后为“公司实力”、“国企，稳定”及“生活环境”，分别为 8.52%、7.21%和 3.61%，“其他”为 1.97%。这体现了航海类专业多来自经济不富裕的家庭，他们的就业选择更加实际、理性。

◆意向的就业方式

受调查毕业生最中意的就业方式依旧为到“国有企业”工作，占 60.33%。其次为私营企业、自行创业，分别占 11.15%、9.18%，然后为“自由船员”、“报考公务员”、“参军入伍”，分别为 5.9%、5.25%、4.26%，“其他”为 3.93%。虽然毕业生对就业单位有了更为广泛的选择，但由于国有企业工作比较稳定，在职场环境、福利保障等方面占有优势，仍是毕业生就业的首选。

◆就业单位类型

调查显示，在目前的就业形势下，学生希望进入单位的类型顺序是：中远海运集团旗下航运公司和政府行政事业单位（海事局、海警局等）是毕业生们最热衷的就业单位，选择这两类单位的学生分别是 45.57%和 14.1%；选择海员劳务外派公司是 10.49%；选择水转陆是 7.54%；选择其他单位是 7.21%；选择中外运长航集团是 5.25%；选择救助打捞局、地方航运企业的学生都是 4.92%。希望到中远海运集团旗下航运公司的学生列选项的首位，可以看出大多数学生更愿意到实力雄厚、运行机制稳健、有利于年轻人成长的中远海运集团就业，说明学生就业理性化的成分占多数。希望到政府行政事业单位工作的学生列选项的第二位，说明相当比例的学生倾向工作稳定、社会地位高的职业。

◆意向的就业地区

学生热衷的就业地区主要集中在“青岛”，选择该地区的占 39.67%，选择“山

东省内青岛市外”的占 4.92%，选择“北方沿海省份”的占 26.89%，选择“南方沿海省份”的占 28.52%。调查显示，71.5%的学生选择到北方沿海发达城市就业，出现北多南少的现象，相当多的学生不愿到南方就业，说明就业观念还有待转变。

◆选择的船队类型

45.9%的学生选择集装箱船，19.67%的学生选择散货船，9.51%的学生选择油轮，7.21%的学生选择特种船，3.28%的学生选择杂货船，14.43%的学生选择其他。这项调查结果表明，近半数毕业生倾向于选择现代化程度较高的集装箱船，选择散货船的毕业生比例相比往年有所下降，对于保障国家能源战略、国油国运的油轮以及从事特种作业、高技术含量的特种船，我们今后还需要加大宣传力度。

3.3.2 对当前航海类专业就业形势的认识

我国航海教育在十一五、十二五期间蓬勃发展，每年航海类专业毕业生数以万计。同时，金融危机影响尚未消除，航运经济处于低谷，波罗的海指数处于历史低位，船多价低，航运低迷的情况还将持续，这些将在未来几年里对航海类专业学生就业造成一定影响。

◆对2016年的就业形势判断：超过半数的学生认为“就业压力很大”，占 66.56%，有 20.98%的学生认为“与往年差不多”，有 9.51%的学生没有想过，有 2.95%的学生认为下年度的就业形势有所好转。

◆对所学专业就业前景的估计：有 39.34%的学生对所学专业的就业前景“充满信心”，有 45.57%的学生对所学专业的就业前景持“不太乐观”态度，有 11.8%的学生对所学专业的就业前景“很担忧”，有 3.28%的学生对所学专业的就业前景“没有想过”。这说明多数学生对所学专业的未来就业前景信心不足，需要加以教育引导。

3.3.3 对就业困难的认识

◆在就业中面临的主要困难

在调查中，多数学生认为“不了解就业市场”、“对用人单位缺乏深入了解”是就业中面临的主要困难，分别占 26.56%和 22.62%。其次是“就业信息量少”、“难以确定就业方向”和“缺乏社会关系”，分别占 14.75%、12.13%和 12.13%。最后是“缺乏就业技巧”占 11.8%。

◆影响就业的主要因素

在调查中，有 50.49%的学生认为“英语水平”是影响就业的主要因素。其次是“是否通过适任证书考试”，占 32.13%。第三是“个人素质”，占 17.38%。

◆面对就业困难的态度

在面对就业困难时，绝大部分同学都给予了积极的态度。有 42.62%的同学选择了“不断充实自己、积极应聘”，31.48%的同学选择了“积极”，21.31%的同学选择了“先就业再择业”，只有 4.59%的同学选择了“焦急，茫然失措”。

3.3.4 就业准备情况

◆就业准备开始的时间

受调查的毕业生中，绝大部分同学都是在进入二年级后才着手准备就业事宜。其中，有 23.93%的同学计划在进入毕业班时再开始准备。二年级时开始准备就业的同学有 58.36%，一年级时就开始准备就业的同学有 12.13%，高考前就开始准备就业的同学有 5.57%。

◆为就业所做的准备工作

面对未来的就业，同学们都有针对性地做了一些积极的准备工作。有 50.16%的同学选择了“努力学好专业知识”，32.79%的同学选择了“通过兼职或实习获取工作经验”，11.15%的同学选择了“经常与老师或已毕业的校友探讨”，3.28%的同学选择了“参加就业指导课程和讲座”，有 2.62%的同学选择了“积极参加校内外各种活动”。

◆就业信息的主要来源

受调查学生中，有 70.16%的同学认为就业信息的主要来源为“学校就业部门”，有 14.75%的同学认为就业信息的主要来源为“家庭及社会关系”，有 12.79%的同学认为就业信息的主要来源为“其他就业网站”，有 2.3%的同学认为“人才市场”是就业信息的主要来源。说明学生十分关注学校就业部门提供的信息，同时也希望信息渠道来源广泛。今后需要继续做好学校就业网站和青院就业微信公众号的建设，为学生提供更多的就业信息。

◆选择的求职途径

82.62%的学生选择“校内招聘会”，说明校内招聘会可信度高，信息量大，方便快捷。10.49%的同学选择“到求职单位实地应聘”，5.25%的同学选择“由父母亲友安排”，1.64%的同学选择“校外招聘会”。

3.3.5 对就业指导服务的需求

◆对学校就业服务的需求调查显示，93.44%毕业生希望学校能提供就业指导服务，6.56%的毕业生认为不需要就业指导服务。这些不需要就业指导服务的同学，究其原因，一是毕业生对家庭的依赖性较强，不愿长时间远离家庭，寄希望家里帮找工作；二是部分家长已给孩子安排好工作。部分家庭家长宠爱孩子，认为做船员不仅辛苦，而且危险，所以不希望孩子跑远洋，尤其在独生子且较为富裕的家庭中这种现象比较明显；三是有少部分同学上学期间兼职打工，觉得在陆地上找份体面和挣钱的工作也比较容易。

◆希望得到的就业服务。有41.97%的同学希望学校提供“企业的详细招聘信息”，20.98%的同学希望学校提供“就业政策、形势的分析”，16.39%的同学希望学校提供“就业技巧的培训”，9.51%的同学希望学校“开展就业实践活动”，7.54%的同学希望学校“组织招聘会”，3.61%的同学希望学校开展“素质拓展培训”。学校应在为学生提供形式多样的就业指导和培训上下功夫，真正为学生提高就业能力做努力。

◆对就业流程及政策的了解。有5.57%的同学选择了“比较了解”，有55.74%的同学选择了“了解一些”，有38.69%的同学选择了“不了解”，显示部分学生对“就业流程及政策”的了解还不够，今后我们组织开展相应教育宣传活动，调整学生待到毕业时再了解的就业观念偏差。

◆学生希望的就业指导方式。学生最希望的就业指导方式是“就业实践活动”，占54.43%；其次是“就业指导课”，占28.85%；第三是“个别咨询”，占16.72%。我们必须建立完善的就业指导体系，改革就业指导方式，在指导学生就业方式方法上大胆创新，提高就业指导的针对性和实效性。

3.4 求职过程

学院2016届毕业生双选活动自2015年9月份启动，至11月份已基本结束。学院2016届毕业生共1384人，其中航海类专业毕业生有931人，船舶修造类毕业生有178人，航运管理类有275人。共征集用人单位需求2819人，供需比约1:2.0。

我院共举办4场次的校内集中招聘会和68场次的专场招聘或企业宣讲会(航海类48场，船海系8场，管理系12场)。来院单位共167家，其中航海类57家，需求1700人；船舶修造类16家，需求350人；航运管理类94家，需求769人。

4. 发展趋势

4.1 继续保持学生就业率高水平

《国家中长期教育改革和发展规划纲要》提出，2009~2020年，高等教育总规模从2979万人增加到3550万人，可以预见今后若干年毕业生数量仍将逐渐增加。但在另一方面，毕业生社会需求数量却很难实现同步增长，大学生就业竞争会更加激烈，就业形势将会持续严峻。

面对严峻的就业形势，学院将积极采取措施，确保毕业生就业。学院不断提高学生培养质量和就业竞争力，学生的整体素质高，毕业生质量高，多年来一直得到用人单位的认可；学院重视毕业生就业市场建设，在就业管理、就业服务上有良好的声誉，毕业生就业工作扎实规范，已经形成了具有较大影响力的品牌；与一批固定的用人单位群体建立了稳定的、良好的长期合作关系，能够继续支撑毕业生就业的高水平。

4.2 服务青岛建设

青岛正紧紧围绕实施“海洋强国战略”的历史使命，率先科学发展，实现经济、文化、社会和环境相协调的可持续发展；青岛正继续提升在国家海洋经济中的战略地位，实现蓝色跨越；青岛将建设成为宜居幸福的现代化国际城市，实现“世界海湾、蓝色之都”的城市发展总目标。青岛的城市发展目标为学院学生服务地方发展提供了更为广阔的舞台。自2006年以来，签约青岛用人单位的毕业生基本保持在40%以上，2016届毕业生达到586人，占毕业生总数的42.3%。山东是经济大省，青岛是带动经济发展的龙头，未来，青岛将实现从东部沿海经济中心向国家中心城市迈进；从东部沿海港口城市向东北亚航运中心迈进；从风景旅游胜地向国际海洋文化名城迈进。毕业生在此就业、服务地方是校、地、生三方共同的需求，预计今后会有更多的毕业生服务地方经济社会发展。

4.3 鼓励更多毕业生创新创业

陈宝生部长在2017年全国普通高校毕业生就业创业工作视频会议上指出，高

校毕业生就业创业事关千百万学生及其家庭的切身利益，事关高等教育健康协调发展，事关国家经济社会发展和社会和谐稳定，党中央、国务院高度重视。近年来，在党中央、国务院的正确领导和直接推动下，各地各高校真抓实干，就业状况保持基本稳定，重点工作长效机制逐步形成，创新创业工作蓬勃开展，连续三年实现毕业生就业创业人数“双增长”。

2016年，学院精准发力，综合施策，就业创业人数实现“双增长”，创新创业教育改革深入开展，毕业生到基层就业取得新进展，大学生征兵工作迈上新台阶，就业帮扶进一步加强，保持了学院毕业生就业局势稳定，学校也将未雨绸缪创造条件为更多的毕业生投身于创新创业提供更多支持。学院围绕“一种精神，两个阵地，三个平台”的工作思路，扎实开展大学生就业创业教育，力促大学生就业创业工作再上一个新台阶。“一种精神”指创业精神；“两个阵地”指学生课堂和第二课堂活动；“三个平台”指省市创业竞赛、学生社团和学生快递项目。

4.4 加大就业市场开拓力度

2017年至2019年学院毕业生预计分别为1589人、1700余人、1400余人。在航运业依旧低迷的大环境下，明年的就业形势依旧严峻。这需要我们主动走出去，积极与航运企业联系，深度了解企业的用人需求，力争双选会的参会单位数量保持稳中有升，使毕业生供需比达到1:2.0以上。同时努力争取更多的订单式培养，为以后就业打下坚实基础。

5. 对教育教学的反馈

学校建立了就业、招生、教学、学生工作等部门联动工作机制，始终密切关注经济社会特别是航运业领域的发展趋势以及对人才数量和规格的需求，进而优化专业结构，调整招生计划，完善人才培养方案，突出人才培养特色。

学工部通过年度毕业生质量跟踪分析报告、就业率通报、就业工作会议、就业新闻等形式向院内相关部门及时反馈就业状况。学院学工部从2002年开始对各公司反馈回来的意见及时进行汇总并发送到学院相关部门，各部门认真研究后进行反馈。学院连续五年在学院内网上发布了年度毕业生质量跟踪分析报告，在学院就业信息网上发布了2008年以来的毕业生就业派遣方案。

5.1 对招生情况的影响

5.1.1 科学制定招生计划

学院根据各地区用人单位招聘和学生实际就业情况，坚持以“生源质量为主，兼顾地区平衡”的原则编制招生计划。根据行业、产业需求情况，适当调整部分专业招生人数，使专业结构与布局更加合理。紧密围绕“航运、物流、修造船”等国家重点产业和区域经济产业发展需求开设专业，科学分析全国考生数量分布及生源特点，增加向沿海城市及中、西部经济欠发达、偏远山区等地区招生人数，科学配置生源计划。

5.1.2 将招生宣传与就业情况有机结合

学院专业设置及招生计划配置紧跟市场需求，通过定期对企业进行走访调研、问卷调查等多种方式科学分析市场需求及培养需求，以市场需求、毕业生就业情况为基础，科学设置招生计划和真实宣传专业特点及社会需求。针对航海技术、轮机工程技术、船舶电子电气技术等专业就业特点和方向，进行着重宣传及特殊强调，增强学生填报志愿的针对性。

5.2 对专业设置的影响

学院坚持“以服务为宗旨，以就业创业创新为导向”，着眼于国家航运战略调整，顺应政策导向，紧贴时代发展主题，面向产业升级和经济发展方式，调整优化专业结构与布局，形成了以国家精品专业、省级特色专业、市级重点专业为引领，辐射涉蓝相关专业发展的“航运类、物流码头类、修造船类”三大专业群，并以新专业建设为契机，拓宽专业发展空间，增设物联网应用技术、电子商务、商务英语等三个专业，使学院各专业在不断调整优化中获得长足发展。

5.3 对人才培养的影响

5.3.1 科学规划专业建设发展。

围绕中远海运三大主业和互补产业，结合区域社会经济发展需要合理优化调整专业设置，进一步突出航海、航运特色，丰富特色专业布局，做强做优特色专业发展。紧紧围绕高素质技术技能型人才的培养目标，主动适应中远海运、行业、区域经济升级转型发展对人才需求的变化，科学规划专业发展，打造专业培养品牌。

5.3.2 科学调整人才培养方案，努力实现与市场的完全对接

人才培养方案坚持“适应市场、突出特色、提供优质教育服务”的方针，走产学研结合的发展道路，紧紧围绕高素质技术技能型人才的培养目标，适应行业、区域经济升级转型发展对人才需求的变化，把校企合作、工学结合作为人才培养模式改革的切入点，突出综合素质和职业能力培养，强化人才培养特色，铸造教育品牌。

根据就业反馈信息，及时调整人才培养方案，加强教学环节改革，积极更新教材内容，对专业课程设置做适度调整，培养出最适合、满足企业需求的毕业生。

5.3.3 开展“校企合作、校产合作、校地合作”

学院有效地结合地区经济发展、产业结构调整、企业人才需求，使人才培养与社会需求实现有效对接，真正实现学院与政府、企业间的良性互动、优势互补、相互促进、协调发展。学院先后与上海远洋运输有限公司、中波轮船股份公司、山东中圣国际船舶管理有限公司、青岛鑫三利有限公司、青岛市政府、大连海事大学、山东交通学院等多家企业、政府及高校合作。

5.3.4 加强学生实习基地建设

实习基地是培养学生实践能力、科研能力、创新意识与创新能力的物质基础和重要场所,也是加强学院和社会间交流与合作、开展产学研合作教育、拓宽工科学生人才培养新途径的教育平台。学院将教学实习与就业实习有机结合;强化航海类专业学生船上认识实习,将相关专业课程在船上授课,促进理论与实践相结合。充分利用中远海运集团相关企业资源优势条件,面向社会、面向生产,为企业的改革和发展服务,探索出一条产学研合作教育新路子,真正建立起一批牢固、密切的校外实习基地。

结束语

2016年就业工作任重而道远,全院上下迎难而上,多措并举,学生就业工作取得了丰硕成果。今后学院将继续深入贯彻党的十八届六中全会提出的“高校毕业生是国家宝贵的人才资源,基层是高校毕业生成长成才的重要平台。引导和鼓励高校毕业生到基层工作,要深入实施就业优先战略和人才强国战略,进一步创新体制机制,完善政策措施,健全服务体系,畅通流动渠道,加快构建引导和鼓励高校毕业生‘下得去、留得住、干得好、流得动’的长效机制”的会议精神,创新工作思路,深化教育教学改革,强化内涵发展,实现毕业生更加充分和更高质量就业。